

УТВЕРЖДАЮ

Заместитель генерального директора
УП «Брестоблгаз»



Ю.В. Моцук
(инициалы, фамилия)

«19» декабря 2025 г.

**ПРОГРАММА ПРОВЕДЕНИЯ
ОЦЕНКИ ВОЗДЕЙСТВИЯ НА ОКРУЖАЮЩУЮ СРЕДУ**

**«Возведение полей для добычи торфа на торфяном месторождении «Стубла»
(в системе каналов В64-В68) в Ивацевичском районе Брестской области»**

наименование планируемой хозяйственной и иной деятельности

1. План-график работ по проведению ОВОС:

Наименование работ	Сроки выполнения
Подготовка программы проведения ОВОС	с 25.11.2025 по 17.12.2025 г.
Проведение предварительного информирования граждан и юридических лиц о планируемой хозяйственной и иной деятельности	с 31.12.2025 по 14.01.2026 *1
Подготовка уведомления о планируемой хозяйственной и иной деятельности	не требуется *2
Направление уведомления о планируемой хозяйственной и иной деятельности и программы проведения ОВОС затрагиваемым сторонам	не требуется *2
Подготовка отчета об ОВОС	с 25.11.2025 по 23.03.2026 г. *1
Направление отчета об ОВОС затрагиваемым сторонам	— *2
Проведение общественных обсуждений на территории: – Республики Беларусь; – затрагиваемых сторон	с марта по апрель 2026 г. *1 не требуется *2
Проведение консультации по замечаниям затрагиваемых сторон	не требуется *2
Проведение собрания по обсуждению отчета об ОВОС	апрель 2026 г. *3 (собрание может быть назначено не ранее чем через 25 календарных дней с даты начала общественных обсуждений и не позднее дня их завершения)
Доработка отчета об ОВОС по замечаниям	с апреля по май 2026 г. *4
Представление отчета об ОВОС в составе предпроектной (предынвестиционной), проектной документации на государственную экологическую экспертизу	с мая по июнь 2026 *1
Принятие решения в отношении планируемой деятельности	с июня по июль 2026 г. *1

*1 – срок выполнения работ может быть изменен;

*2 – заполняется в случае, если планируемая хозяйственная и иная деятельность может оказывать трансграничное воздействие;

*3 – будет осуществлено в случае обращения общественности о необходимости проведения собрания, срок выполнения работ может быть изменен;

*4 - будет осуществлена в случае необходимости, срок выполнения работ может быть изменен.

2. Сведения о планируемой хозяйственной и иной деятельности и альтернативных вариантах ее размещения и (или) реализации

Заказчиком деятельности является Производственное республиканское унитарное предприятие «Брестоблгаз» (УП «Брестоблгаз») (224012, г. Брест, ул. Генерала Попова, 16). Планируемая деятельность реализуется с целью обеспечения сырьевой базы филиала ТПУ «Березовское» и последующего выполнения плановых показателей по добыче фрезерного торфа согласно программе комплексной модернизации торфяных производств.

Планируемая деятельность заключается в разработке участка месторождения торфа «Стубла» в системе каналов В64-В68 общей площадью порядка 226,0 га. По кадастровому справочнику торфяного фонда издания 1979 г. месторождение торфа числится под номером 112 по Брестской области.

Проектными решениями предусматривается строительство полей добычи торфа, подъездного узкоколейного железнодорожного пути, воздушной линии электропередачи напряжением 10 кВ, а также устройство сооружений, обеспечивающих добычу торфа в соответствии с СТП 03.59-2021 «Добыча торфа фрезерным способом» и действующими «Правилами технической эксплуатации торфопредприятий».

Добыча полезного ископаемого – торфа – будет осуществляться открытым послойно-поверхностным (фрезерным) способом, который применяется на существующих торфополях месторождения «Стубла».

В качестве альтернативного варианта проектных решений предложена «нулевая» альтернатива – отказ от реализации планируемой хозяйственной деятельности. Данный вариант позволит сохранить природную среду в современном состоянии – цельный лесной массив, однако заказчик деятельности останется без сырьевых ресурсов, что в будущем отразится на экономическом состоянии ТПУ «Березовское» и в целом на социально-экономической ситуации в регионе. С учетом отнесения рассматриваемой территории к разрабатываемому фонду, осуществление планируемой деятельности, несущей социальные выгоды, выбрано как приоритетный вариант.

3. Карта-схема альтернативных вариантов размещения планируемой хозяйственной и иной деятельности

В административно-территориальном отношении участок месторождения торфа в системе каналов В64–В68 расположен в западной части Ивацевичского района, на территории Квасевичского сельского совета. Значительно удален от населенных пунктов, ближайшими из которых являются аг. Селец (Березовский район) в 7,5 км юго-западнее, д. Леошки (Березовский район) в 7,6 км южнее, д. Куровщина (Березовский район) в 7,7 км южнее, д. Морможево (Березовский район) в 8,1 км в южнее, д. Хрищеновичи (Ивацевичский район) в 8,6 км северо-восточнее.

Участок планируемой деятельности расположен в западной части месторождения торфа «Стубла», на землях лесного фонда государственного опытного лесохозяйственного учреждения «Ивацевичский опытный лесхоз», на западе граничит с территорией Пружанского района (земли Открытого акционерного общества «Ружаны-Агро»).

Схема расположения участка планируемой деятельности представлена на рисунках 1, 2.

Месторождение торфа «Стубла» является сырьевой базой ТПУ «Березовское» УП «Брестоблгаз» и в соответствии с постановлением Совета Министров Республики Беларусь № 1111 от 30.12.2015 г. «О вопросах в области сохранения и рационального (устойчивого) использования торфяников» относится к разрабатываемому фонду. Также участок планируемой деятельности примыкает к действующим полям добычи торфа, с которыми связан технологически, что не позволяет реализовать деятельность на другой территории. Поэтому территориальная альтернатива реализации проектных решений не рассматривается.

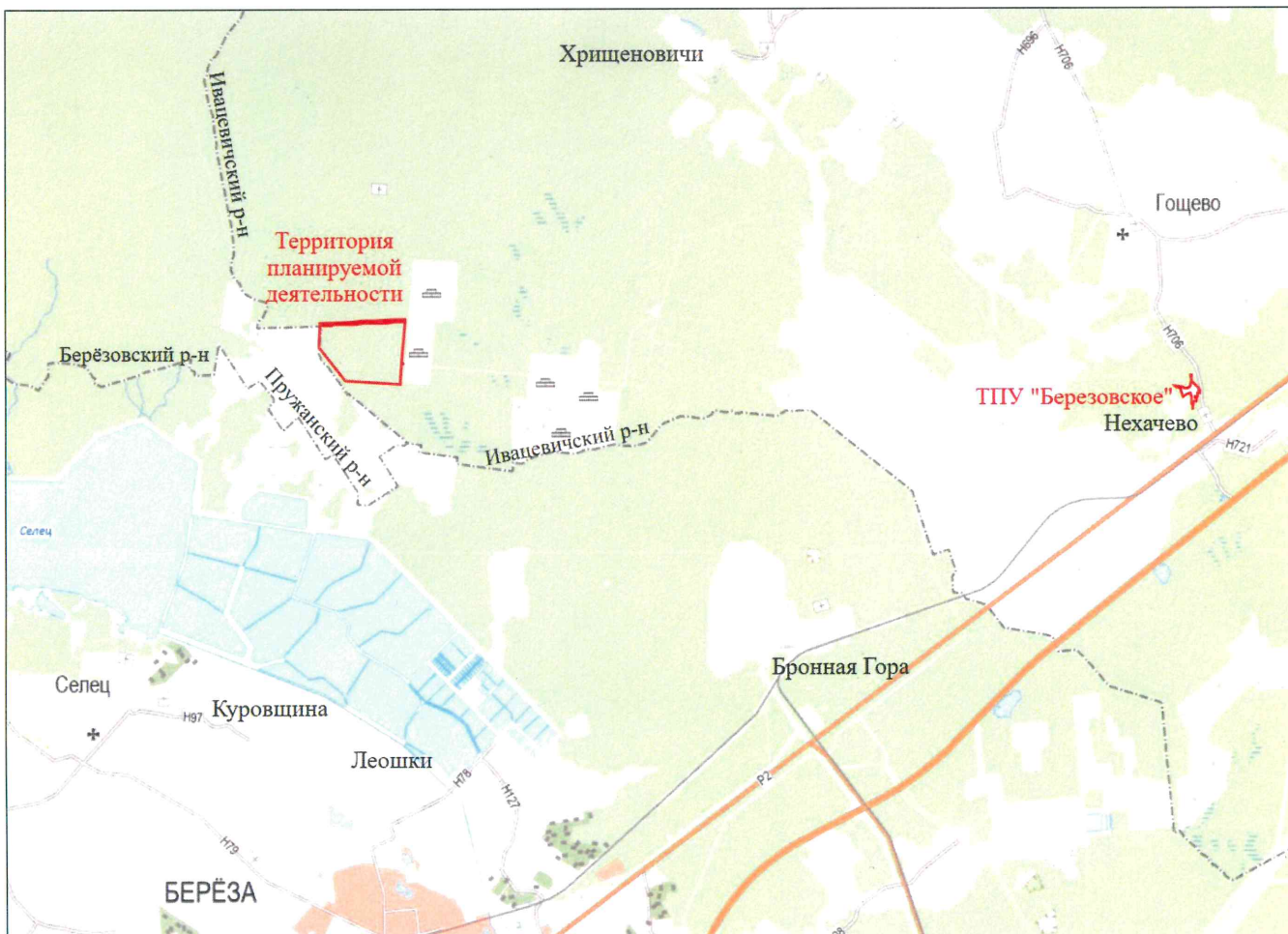


Рисунок 1 – Обзорная схема расположения участка планируемой добычи торфа на месторождении «Стубла»

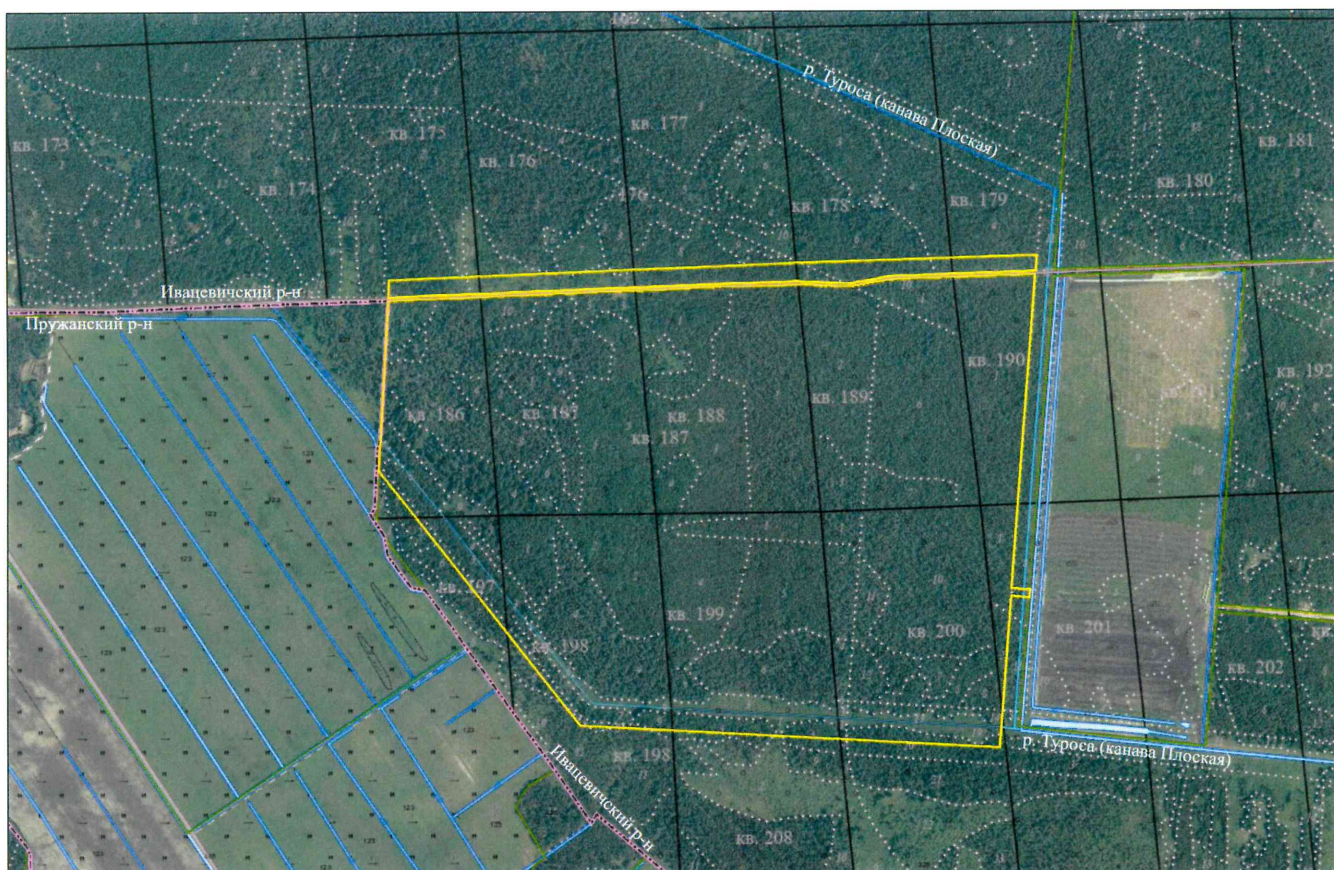


Рисунок 2 – Обзорная схема расположения планируемой деятельности (желтый контур)

4. Сведения о предполагаемых методах и методиках прогнозирования и оценки, которые будут использованы для ОВОС

Оценка воздействия на окружающую среду проводится на основе методологии геоэкологического анализа с использованием утвержденных в установленном порядке методик и методических подходов, опубликованных в рецензируемых научных изданиях и следующих методов: сравнительно-описательного, литературно-картографического, экспедиционного, почвенно-геохимического, эколого-фаунистического, моделирования рассеивания загрязняющих веществ в приземном слое воздуха и др.

Выявление источников воздействия, оценка возможного воздействия на окружающую среду планируемой деятельности, а также разработка предложений по предотвращению, минимизации или компенсации выявленного возможного вредного воздействия будут проводиться на основе экспертной оценки при анализе проектных решений на соответствие природоохранному законодательству.

5 Существующее состояние окружающей среды, социально-экономические и иные условия

Климатические условия будут оцениваться по метеорологическим показателям Ивацевичской метеорологической станции, материалы наблюдений которой показательны для изучаемой территории, по картографическим материалам Национального атласа Беларуси и опубликованным метеорологическим данным, Государственного учреждения «Республиканский центр по гидрометеорологии, контролю радиоактивного загрязнения и мониторингу окружающей среды».

Климат района планируемой деятельности, как и всей республики, умеренно-континентальный, определяется влиянием достаточно прохладных и влажных воздушных масс Атлантики. Погода обычно неустойчивая, с летними похолоданиями и зимними оттепелями.

Согласно геоморфологическому районированию, территория планируемой деятельности находится в пределах Наревско-Ясельдинской озерно-аллювиальной низины подобласти Белорусского Полесья. Рельеф участка деятельности пологоволнистый с уклоном в южном направлении. Абсолютные высоты изменяются от 154,36 м на севере до 152,3 м на юго-востоке.

Месторождение торфа «Стубла» в целом было детально разведано в 1958 г. Институтом «Белгидроторф» на площади 5115 га в границах нулевой залежи, что составило 3844 га в границах промышленной глубины (0,5 м) с запасом торфа 64563 тыс. м³.

В 2023-2024 годах государственным предприятием «НИИ Белгипротопгаз» выполнена доразведка торфа на участке в системе каналов В64-В69 на площади 515,5 га. Подсчет запасов торфа выполнен в границах эксплуатации блоков на общей площади 378,2 га, в том числе: по блоку I на площади 101,7 га, по блоку II на площади 105,5 га, по блоку III на площади 16,6 га, по блоку IV на площади 154,4 га.

Объем торфяной залежи по блоку I составил 3019,7 тыс. м³, по блоку II - 2310,5 тыс. м³, по блоку III - 313,7 тыс. м³, по блоку IV - 2331,4 тыс. м³. Общий объем торфяной залежи по блокам составил 7975,3 тыс. м³.

Балансовые запасы торфа по блоку I составили 602,0 тыс. т при 40 % условной влажности, по блоку II – 467,0 тыс. т при 40 % условной влажности, по блоку III – 68,8 тыс. т при 40 % условной влажности, по блоку IV – 525,2 тыс. т при 40 % условной влажности. Общие балансовые запасы торфа по блокам составили 1663,0 тыс. т при 40 % условной влажности.

Торфяная залежь участка в системе каналов В64-В68 месторождения «Стубла» представлена низинными и переходными видами торфа. Ввиду преобладания низинных видов торфа на участке выделен один типовой участок – низинный (Н).

Торфяная залежь может служить сырьем для производства топливных брикетов согласно СТБ 917-2006, сушенки торфяной согласно ТУ ВУ 500052004.003-2015 «Сушенка торфяная», покровного материала согласно ТУ ВУ200274574.009-2022 «Торф для производства покровного материала», добычи торфа топливного фрезерного согласно СТБ 2062-2010 и приготовления компостов согласно СТБ 832-2001.

В соответствии с почвенно-географическим районированием территория планируемой деятельности относится к Ганцевичско-Лунинецко-Житковичскому подрайону торфяно-болотных и дерново-подзолистых заболоченных почв юго-западного округа Южной (Полесской) провинции.

Естественный почвенный покров в пределах рассматриваемой территории представлен торфяно-болотными низинными почвами, образование и развитие которых связано с избыточным увлажнением, возникающим под воздействием поверхностных или грунтовых вод, и с процессом торфообразования.

Территория участка планируемой деятельности и всего месторождения торфа «Стубла» относится к подрайону «а» «Северный» Припятского гидрологического района. Водоприемником месторождения является река Туроса (канавы Плоская), берущая начало в северо-западной части месторождения.

Участок планируемой деятельности представляет собой лесной массив в границах кварталов 175–179, 186–190, 197–200 Гута-Михалинского лесничества государственного опытного лесохозяйственного учреждения «Ивацевичский опытный лесхоз».

При проведении полевых работ по оценке состояния растительного покрова будут обследованы участки планируемой деятельности и прилегающая к ним территория.

В ходе выполнения ОВОС будет установлено наличие на изучаемой территории особо охраняемых природных территорий, природных территорий, подлежащих специальной охране, а также критериев для выделения редких или типичных биотопов, типичных и редких природных ландшафтов.

Покомпонентная оценка существующего состояния природной среды рассматриваемой территории, анализ существующих природоохранных ограничений, а также оценка социально-экономических условий будут приведены в отчете об ОВОС.

6 Предварительная оценка возможного воздействия альтернативных вариантов размещения и (или) реализации планируемой хозяйственной и иной деятельности на компоненты окружающей среды, социально-экономические и иные условия

Основные источники и виды воздействия на окружающую среду планируемой деятельности, которые будут оценены в рамках ОВОС, следующие:

- воздействие на растительный и животный мир;
- воздействие на поверхностные и подземные воды;
- воздействие на недра, земельные ресурсы и почвенный покров;
- воздействие на атмосферный воздух и источники шумового загрязнения.

Оценка будет осуществляться для этапов строительства и эксплуатации.

В отчете об ОВОС также будет дан перечень основных видов отходов, образующихся в ходе реализации проектных решений, и предложения по их дальнейшему обращению, а также приведены результаты анализа социально-экономических аспектов реализации планируемой деятельности.

При реализации планируемой деятельности на участке в системе каналов В64–В68 месторождения торфа «Стубла», расположенном на западной окраине Ивацевичского района, прогнозируется воздействие на территорию Пружанского района, что обусловлено изменением гидрогеологических условий в районе проведения работ, а также возможным понижением уровней подземных вод на прилегающей территории – в зоне гидрогеологического влияния. Размер зоны влияния осушительной сети будет определен в отчете об ОВОС

7 Предполагаемые меры по предотвращению, минимизации или компенсации вредного воздействия на окружающую среду и улучшению социально-экономических условий»

В рамках ОВОС будет оценена достаточность природоохранных мер, предусмотренных проектными решениями. При необходимости будут предложены дополнительные меры по предотвращению, минимизации или компенсации вредного воздействия на окружающую среду и улучшению социально-экономических условий от реализации планируемой деятельности.

8 Вероятные чрезвычайные и запроектные аварийные ситуации. Предполагаемые меры по их предупреждению, реагированию на них, ликвидации их последствий

Вероятными чрезвычайными и запроектными аварийными ситуациями, характерными для добычи торфа, являются пожары. В отчете об ОВОС будут рассмотрены предлагаемые меры по их предупреждению, реагированию на них, ликвидации их последствий. Будет оценена достаточность природоохранных мер, предусмотренных проектным решением. При необходимости, будут разработаны и предложены в отчете об ОВОС дополнительные меры по предотвращению, минимизации или компенсации вредного воздействия на окружающую среду и улучшению социально-экономических условий при эксплуатации нового объекта.

9 Предложения о программе локального мониторинга окружающей среды и (или) необходимости проведения послепроектного анализа

В настоящее время ТПУ «Березовское» УП «Брестоблгаз» не включен в перечень юридических лиц, осуществляющих проведение локального мониторинга окружающей среды.

Ввиду незначительного воздействия планируемой деятельности на компоненты окружающей среды, являющиеся объектами локального мониторинга, после реализации проектных решений не требуется проведение локального мониторинга. Изменения действующей системы локального мониторинга не предусматривается.

По результатам оценки воздействия в отчете будет определена необходимость проведения послепроектного анализа.

10 Оценка возможного трансграничного воздействия

Реализация планируемой деятельности не будет сопровождаться значительным вредным трансграничным воздействием на окружающую среду по следующим причинам:

- объект не попадает в перечень видов деятельности, приведенных в Добавлении I «Конвенции об оценке воздействия на окружающую среду в трансграничном контексте» (г. Эспо, 1991 г.);

- масштаб планируемой деятельности не является значительным для данного типа деятельности (Добавление III Конвенции);

- планируемая деятельность не оказывает значительного вредного воздействия на особо чувствительные с экологической точки зрения районы (Добавление III Конвенции);

- планируемая деятельность не оказывает особенно сложное и потенциально вредное воздействие (Добавление III Конвенции).

В связи с вышеизложенным, процедура проведения ОВОС по данному объекту не включала этапы, касающиеся трансграничного воздействия.

11 Условия для проектирования объекта в целях обеспечения экологической безопасности планируемой деятельности

Условия для проектирования объекта в целях обеспечения экологической безопасности планируемой деятельности с учетом возможных последствий в области охраны окружающей среды и рационального использования природных ресурсов и связанных с ними социально-экономических последствий будут приведены (при их наличии) в отчете об ОВОС.

Ведущий специалист ОДО «ГЕО-ТОМ 88»



А.Л. Демидов

подпись

Консультант ОДО «ГЕО-ТОМ 88»



Ю.П. Чубис

подпись